

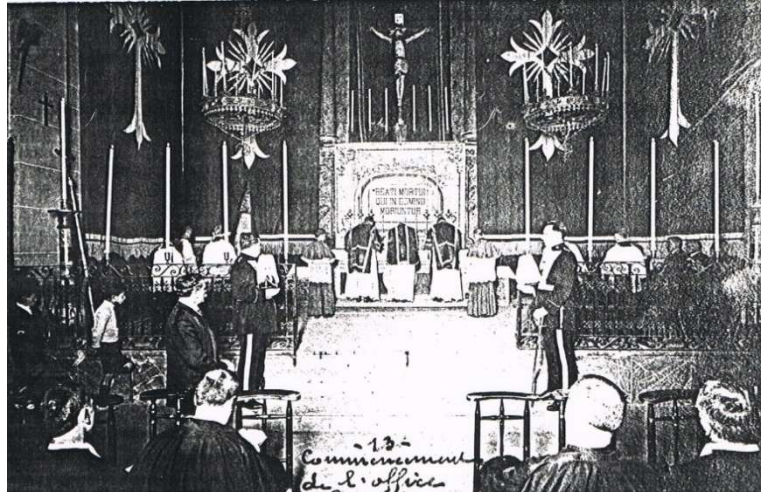


ANTIGA ESSLÉSIA DE SANT CRISTÒFOL (2)

Núm. 44

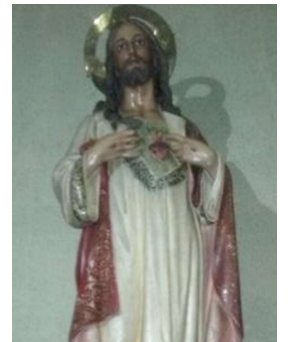
Seguint el capítol 31 sobre la descripció de l'església destruïda el 1936, on vam explicar l'exterior, l'estructura general i el presbiteri, ara presentem el creuer central, les capelles laterals i els seus retaules.

EL CREUER CENTRAL. Davant del presbiteri dues grans lluminàries de fusta en forma de corona penjaven del sostre amb cadenes. S'hi posaven unes dotze espelmes en cadascuna per il·luminar el creuer i l'altar major. Les lluminàries es pujaven i baixaven amb un sistema de politges i cordes per poder encendre les espelmes al principi i i apagar-les al final de l'ofici litúrgic, tal com s'aprecia en la foto de l'interior del temple.



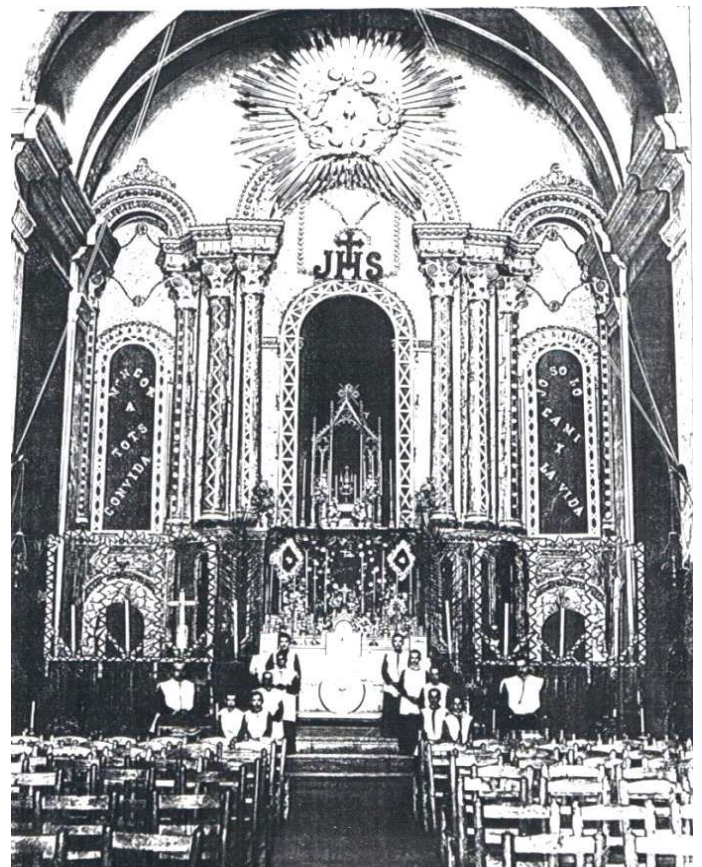
El Crist del Fossar de les Morenes col·locat en l'altar major amb cortinatges en un enterrament (1925)

A cada costat del presbiteri hi havia dos petits altars sota capelletes de fusta d'estil gòtic. El de l'esquerra era dedicat a la imatge del Sagrat Cor de Jesús, semblant a l'actual, i el de la dreta, al sagrat Cor de Maria. En el plànol següent corresponen als núms. 5 i 6.



Tota l'església era plena de cadires senzilles des de feia molts anys, tal com es pot veure en la foto lateral del temps de Quaresma. El 1928 es van fer construir i col·locar llargs bancs de fusta per tot el temple.

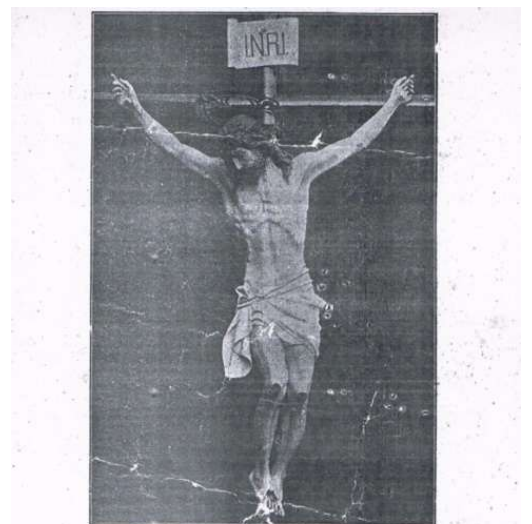
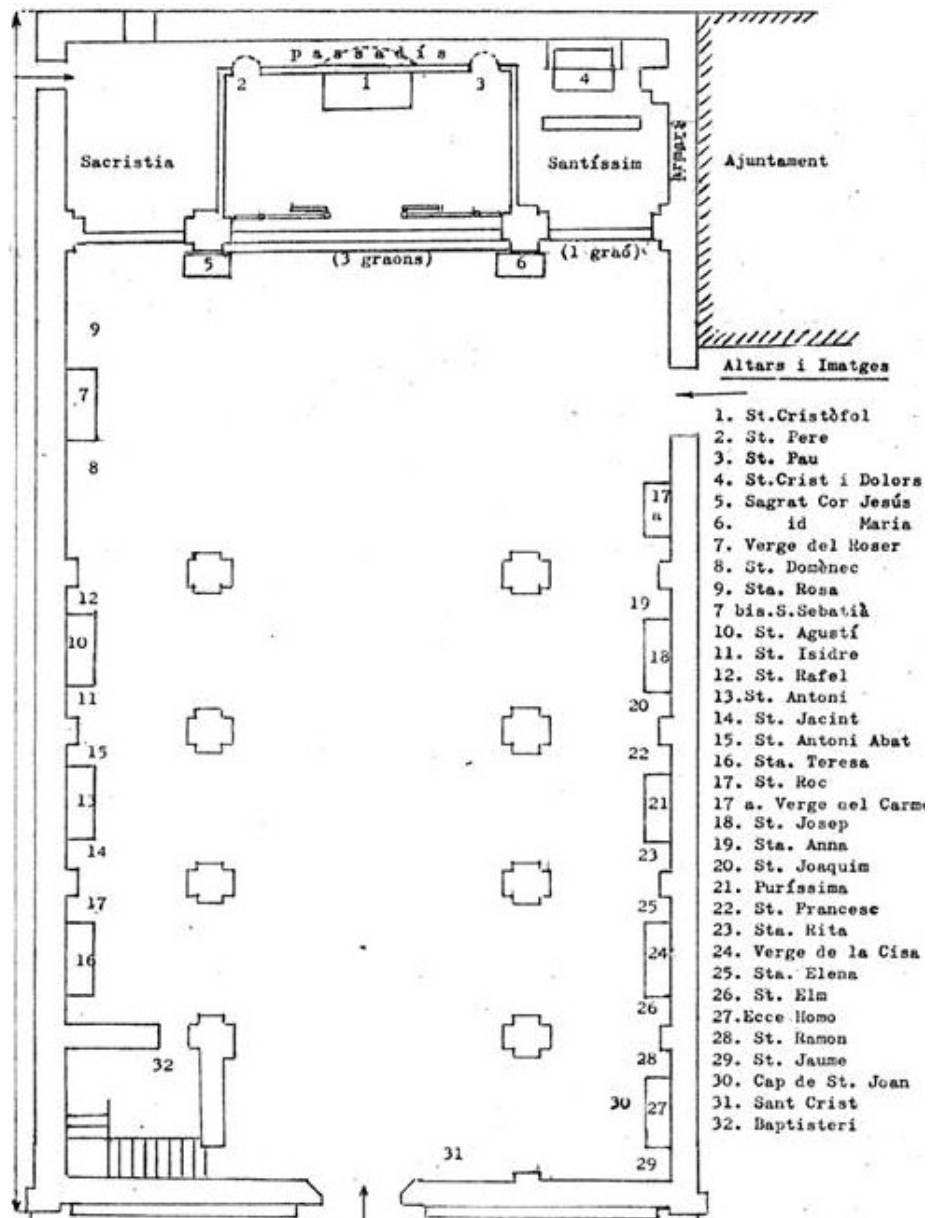
Les trones. De les dues columnes davanteres de la nau central en penjaven dos púlpits de fusta anomenats *trones* per a la predicació, amb balconades en volada o *sustentats*. Les trones tenien una *tribuna*, dividida en *plataforma* —sobre la qual es col·locava l'oficiant— i *ampit* o *muralleta*, un parapet que tancava la part inferior. També tenien un *tornaveu* —o dosser o teuladeta voladora—, que cobria el púlpit en la seva part superior i que afavoria la transmissió del so. Els tornaveus eren ornamentats i policromats seguint un estil molt senzill, i tenien les seves respectives escales estretes posteriors, tal i com es poden veure en la foto de l'interior del capítol 31.



Amb l'ajuda d'un plànol de l'interior del temple elaborat el 1959 per Salvador Moragas, tal com ell el recordava, i amb la numeració afegida, podrem ubicar cada altar i cada estàtua i ens ajudarà a imaginar millor la distribució. Sant Cristòfol, Sant Pere i Sant Pau, la Mare de Déu dels Dolors i el Sant Crist del Fossar de les Moreres en la capella del Santíssim, que vam explicar en el capítol de la primera part, surten en el plànol amb els núms. 1, 2, 3 i 4.

ELS ALTARS LATERALS. Els retaules de les capelles laterals —amb els seus altars, que també es van perdre— tenien diversos elements interiors destacats, alguns d'ells de gran valor artístic. L'església tenia un total de cinc altars laterals en les capelles de la dreta i quatre altars en les capelles de l'esquerra. Podem dir que cada un dels altars tenia de tres a quatre estàtues de sants. Els citarem tots per ordre de com estaven col·locats, i amb la referència que en dona Salvador Moragas en el plànol. Només entrant al temple, a mà dreta, et trobaves penjada a la paret la imatge d'un altre Sant Crist, que tenia la parròquia, en creu de fusta rodona i senzilla amb un Jesús prim i ja mort. Era molt posterior a l'erecció del temple, ja que havia estat regalat a la parròquia el 1913 en les Festes Constantinianes (al plànol, amb el núm. 31).

L'altar de l'Ecce Homo. En les capelles de la paret de la nau de la dreta hi havia un primer altar dedicat a Jesús de Natzaret, o a l'Ecce Homo, molt venerat des de l'antiguitat, que representava Jesús en el moment de la flagel·lació. Tenia també una imatge del cap de Sant Joan Baptista quan va ser decapitat, col·locada en vertical sobre l'Ecce Homo. A un costat de l'altar s'hi venerava una imatge de Sant Ramon Nonat, advocat de les embarassades i arturianes, al qual dones i joves li tenien devoció.



IMATGE DEL CRIST

estrenada en les Festes Constantinianes celebrades en Premià de Mar a 7 de Decembre de 1913 i que's venera en l'Iglésia Parroquial.

A l'altre costat es troba un dels altars més antics de l'església, citat ja el 1840. Era dedicat a l'apòstol Sant Jaume, patró d'Espanya (núms. núms. 27, 28, 29 i 30 del plànol).



Altres esglésies ens presenten estàtues de l'Ecce Homo, el cap de Sant Joan Baptista, Sant Ramon Nonat (actualment preservada a la parròquia) i Sant Jaume, com les que podia haver tingut aquest altar.

L'altar de la Mare de Déu de la Cisa. El segon altar era dedicat a la Mare de Déu de la Cisa, que els mariners i pescadors de Premià veneraven molt. Però per no haver de pujar sempre fins el Santuari de La Cisa, li havien dedicat un altar propi. L'any 1967 l'Ajuntament posà el seu nom a un carrer de la vila¹. També hi havia les imatges de Santa Helena, emperadriu i mare de Constantí, que trobà la creu de Jesús a Jerusalem l'any 325 i té capella a Santa Elena d'Agell, de Cabrera de Mar. Hi havia, finalment, la imatge de Sant Elm, molt venerat al Maresme i que esdevingué patró dels mariners i navegants d'arreu d'Europa. Hom el representava amb hàbit pontifical i bàcul de bisbe, i amb nau de vaixell en mà. Tingué capelles a poblacions costaneres: Arenys de Mar, Sant Miquel (a la Barceloneta), Calella, Sant Feliu de Guíxols... La seva festa se celebra el 2 de juny. A la paròquia aquell dia Sant Elm tenia missa pròpia. En el plànol surten amb els núms. 24, 25 i 26. Podem dir que era un altar molt de mariners premianencs.



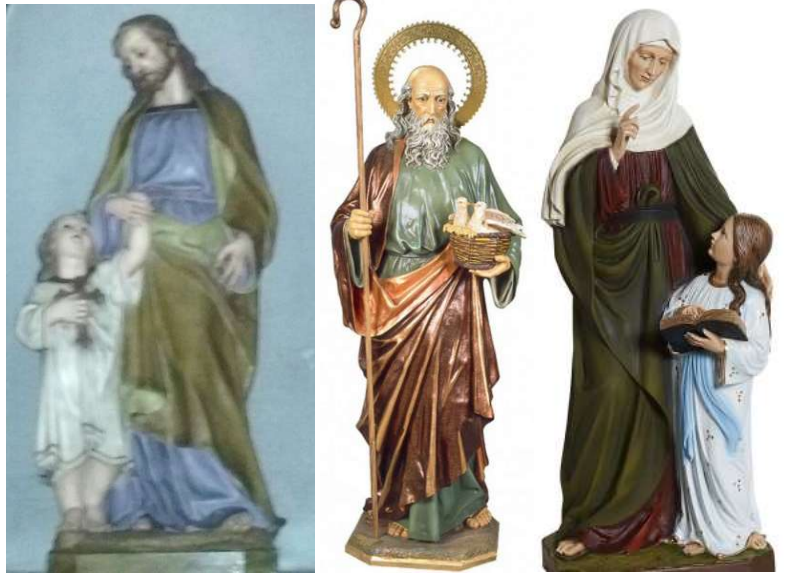
Imatges de la Mare de Déu de La Cisa (actual) i de Santa Elena i Sant Elm, com les que tenia aquest altar.

L'altar de la Puríssima. El tercer altar era dedicat a la Puríssima i Immaculada Concepció de Maria, a qui al segle XIX se li tenia molta devoció. També s'hi veneraven les imatges de Sant Francesc d'Assís, molt popular en totes les parròquies i amb un carrer dedicat al poble. La imatge de Santa Rita era venerada perquè era la patrona dels 'impossibles' (núms. 21, 22 i 23 del plànol).



Imatges de la Immaculada Concepció, Sant Francesc d'Assís i Santa Rita, com les que va tenir aquesta capella.

L'altar de Sant Josep. La quarta capella estava dedicada al gloriós patriarca Sant Josep, pare de Jesús, patró de l'església i de la bona mort. Els veïns de Premià també li van dedicar un carrer al costat de can Manent. Es veneraven també les imatges de Sant Joaquim i Santa Anna, pares de Maria i avis de Jesús. Santa Anna té una ermita molt a prop del terme municipal de Premià de Mar i un carrer dedicat al barri Cotet de la vila. Podem dir que era un altar molt familiar (núms. 18, 19 i 20 del plànol).



Imatges de Sant Josep (actual de la parròquia), Sant Joaquim, i Santa Anna amb la Verge Maria nena, com les que havia tingut aquest altar.

L'altar de la Mare de Déu del Carme. El cinquè era el del Carme, amb una imatge molt semblant a la que tenim ara, patrona de pescadors i mariners, a la que els premianencs tenien molta devoció. A finals del segle XIX i principis del XX li va prendre el lloc a Sant Elm, fins i tot el poble li va dedicar un carrer. A Premià va arribar a tenir una petita confraria de pescadors que després es va perdre. Sembla ser que era un altar una mica més petit que els altres, d'una sola imatge i dels últims que es van fer, a principis del segle XX (núm. 17a).



L'altar de Santa Teresa de Jesús. Passant a l'altre costat de l'església, en les capelles de la paret de la nau de l'esquerra hi havia el primer altar que era dedicat a Santa Teresa de Jesús o d'Àvila, venerada a tota Espanya i de molta devoció als segles XVIII i XIX. També s'hi veneraven les imatges de Sant Roc pelegrí, advocat dels cirurgians, dels hospitalitzats, protector contra les infeccions, epidèmies i plagues, dels viatgers, els pobres i els malalts. I, finalment, la imatge de Santa Llúcia, verge i màrtir, invocada pel mal d'ulls, la vista, patrona dels cecs i les cosidores. En el plànol són els núms. 16 i 17 (excepte Santa Llúcia, que es van oblidar d'incloure).



Imatges de Santa Teresa de Jesús, de Sant Roc i de Santa Llúcia, molt semblants a les que tenia la capella.

En un proper capítol presentarem les altres capelles, la sagristia i els ornaments litúrgics que va tenir aquesta anterior església.

Xavier Martín Pay