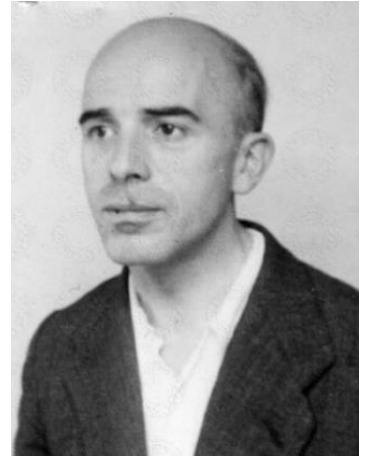


LLUÍS BONET I GARÍ, ARQUITECTE A SANT CRISTÒFOL

Núm. 42

La reconstrucció de l'església de Sant Cristòfol, després de la guerra, va ser dissenyada per l'arquitecte municipal Artur Puig Riera, i a la seva mort la continuació recaigué en el seu substitut Josep Comas i Borrell, que també s'oferí a fer-ho desinteressadament. Però a partir de 1948 començà la seva participació en molts elements del temple l'arquitecte Lluís Bonet i Garí, de qui volem destacar les aportacions que hi va fer fins el 1966.



Però abans d'explicar la seva intervenció a la parròquia, sobre Lluís Bonet (Argentona, 5 d'agost de 1893 – Barcelona, 30 de gener de 1993)¹ cal destacar primer que va ser format al costat de Puig i Cadafalch i, a partir de 1914 sovintegen les visites a Antoni Gaudí a la Sagrada Família i se'n fa deixeble. Va salvar ràpidament tot el que va poder de la crema del taller de Gaudí durant la Guerra Civil espanyola, arriscant la seva vida, especialment els fragments de les maquetes de guix, que va restaurar a partir de 1938. Va formar part de l'equip d'arquitectes que va continuar l'obra gaudiniana juntament amb Domènec Sugrañes i Gras, Isidre Puig i Boada i Francesc de Paula Cardoner i Blanch. Va ésser arquitecte director de la Sagrada Família entre els anys 1971 i 1980, on projectà la façana de la Passió amb els seus campanars.

La seva obra arquitectònica és de caràcter monumentalista, com ara: la casa Patxot (Barcelona 1942), l'edifici del Banc Vitalici del passeig de Gràcia (1943), l'Institut Català de la Salut del carrer de Balmes (1946) o el Banc de Sabadell (Sabadell 1954). Pel que fa a la temàtica religiosa va projectar la capella de Sant Miquel del Cros (Argentona 1929), el cor de la Catedral (Terrassa 1945), el monestir de Sant Benet de Montserrat (al Bages, 1954) i l'església de la Santíssima Trinitat (Sabadell 1975)², entre altres. També va participar en la reconstrucció de varis temples d'arreu de Catalunya.

Lluís Bonet maridà Mercè Armengol i Tubau. Van ser pares de Narcís, compositor; Jordi, arquitecte; i Lluís, prevere. El ceramista i escultor Jordi Bonet i Godó era nebot seu. Fou protector de la cultura catalana després de la guerra, i del 1941 al 1959 va mantenir a casa seva les sessions de l'Institut d'Estudis Catalans i de les seves filials, dels Amics de la Poesia i d'altres. El 1982 va rebre la Creu de Sant Jordi³.

A Premià la seva intervenció és destacada en nombrosos elements dissenyats per l'església. Va començar el 1948, amb 54 anys, arrel del fet que Mn. Manuel Torrents, a través del seu germà, va localitzar en un monestir de clarisses a Fitero (Navarra) unes columnes salomòniques d'estil barroc castellà que unes monges havien portat del monestir de Calataiud.



Mn. Manel Torrents i el seu germà davant del monestir de Fitero carregant les columnes barroques en el camió que les va portar a Barcelona (1948)

Mn. Torrents volia aprofitar aquestes columnes per a muntar un baldaquí a l'altar major, molt semblant al de la basílica de Sant Pere del Vaticà. Va demanar la col·laboració de l'arquitecte Bonet, a qui va fer les consultes necessàries per si veia possible aquest projecte. I donat el vistiplau de Lluís Bonet, el rector va tirar endavant la idea del baldaquí, va comprar les columnes i les va anar a buscar a Fitero.

Els elements d'arquitectura i escultura que Lluís Bonet va dissenyar a la parròquia de Sant Cristòfol són:

BALDAQUÍ. Dissenyà i creà una bonica cúpula de fusta policromada per ser sostinguda per les quatre columnes barroques i formar un preciós baldaquí. La restauració de les columnes es va realitzar a Barcelona sota la seva supervisió. La cúpula va ser formada per un entaulament renaixentista corbat a la manera barroca. Dels quatre costats en surt una bella corba, que la cobreix i sosté una esfera com a globus terraquí daurat amb la creu al damunt. Per completar el baldaquí, quatre figures d'angles de talla policromada ocupen les puntes, símbols dels quatre evangelistes. Al centre de l'entaulament frontal hi ha dos àngels que sostenen ramells de blat, i tot al voltant, hi ha inscripcions eucarístiques relacionades amb la decoració de les columnes —o sigui, el cep— i en llatí que glossen, enllaçant-lo amb les tasques del vi i la verema, com «Ego sum vitis et vos palmites» (Jo sóc el cep, vosaltres els sarments). Les bases de les columnes salomòniques estan posades damunt de petits pilars. L'interior del baldaquí està centrat per l'Esperit Sant en forma de colom i els seus set dons. Les set llànties que pengen al seu voltant en circumferència també són planejades per Bonet i executades per la casa metal·lista Biosca i Botey⁴.

ALTAR MAJOR. És d'un sol bloc de marbre blanc trencat. El frontal està decorat amb tres figures de baix relleu en bronze de tema eucarístic relacionades amb la decoració general del baldaquí, d'aire vinícola⁴. Representen el Crist fent les tasques finals de la verema relacionades amb els seus propis sofriments.

RETAULE DE SANT CRISTÒFOL: Bonet va fer un primer esbós, que després modificà d'acord amb el definitiu que tenim ara: el sant és molt diferent, el fons de l'absis és ocupat per un retaule de línies elegants i severes, conté al centre la capella de Sant Cristòfol i el conjunt és daurat i policromat. El quadre superior que havia d'ésser una pintura de la Mare de Déu no es va fer perquè quedaria totalment tapat per la cúpula del baldaquí. Al fris que corona el retaule s'hi va col·locar una estàtua de mig cos del Pare Etern que no hi anava i els dos gerros superiors van ésser canviats per dos angelets⁴.



*Col·locació de la base de la cúpula del Baldaquí (1951)
El primer disseny del retaule de Bonet (1953)*



IMATGE DE SANT CRISTÒFOL. Va dissenyar la gran estàtua del sant, com un gegant, donant-li el moviment i l'ombria dignes de grans artistes. Cristòfol camina sobre les pedres d'un riu repençant-se en una palmera que li fa de bastó i porta el nen assegut a l'espatlla dreta. La seva expressió es digna d'un home de pregària, penitència i dejuni. El nen Jesús és d'una bellesa i ingenuïtat corprenedores. Primer va fer l'esbós en fang; després la imatge va ser tallada en fusta per l'escultor Jaume Busquets Mollera i decorada en policromia per Jaume Santjaume Clarà. És una joia escultòrica que passarà a la prosperitat⁴. S'acabà i es col·locà al seu lloc el 1955, i fou beneïda el 10 de juliol, festa del patró durant la festa major.



Esbós en fang de l'estàtua de St. Cristòfol. L'escultor amb la imatge dels Dolors (1954)

CAPELLA DEL SANTÍSSIM. El 1953 Bonet dissenyà el nínxol de la Mare de Déu, en talla policromada, per albergar la imatge. La talla d'alabastre de la Dolorosa, molt semblant a la que havia tingut l'església anterior, va ser obra dels escultors Busquets, Santjaume i Barinaga. També dissenyà l'altar de marbre sostingut per dotze columnes, en representació dels dotze apòstols com a pilars de l'església. I el combregador de ferro forjat i guarnit amb sis símbols eucarístics en metall, obra d'Ars Sacra, va ser elaborat als tallers Gallart de Barcelona⁴. Avui fa de suport de la taula de les espelmes a la capella del baptisteri.

PRESBITERI. El voltant està recobert de noble fusta preciosa de to noguera. Als murs de dreta i esquerra hi ha adossats uns cadirals de cor bellament tallats en les escoles professionals salesianes, sota la direcció constant de Bonet. Donen gran majestat i riquesa al presbiteri. Se'n va poder contemplar la seva esplendor el 1956⁴.

SAGRISTIA. El 1955 Bonet féu un projecte monacal, d'una austeritat i riquesa, al mateix temps, dignes de la Casa de Déu. Tots els murs són revestits de fusta preciosa amb el conjunt dels mobles que fan de revestiment de les parets. Encarats en dos dels panys de paret hi ha dues àmplies calaixeres presidides per un arc amb treball de talla. I uns armaris encastats més que suficients per a les necessitats del culte parroquial d'avui⁴. La seva execució, perfecta en les línies, és obra del mestre fuster Salvador Godàs de Premià de Mar.

FONT DE SANT CRISTÒFOL A LA SAGRISTIA. Bonet va dissenyar un conjunt de rajoles de colors, amb predomini del verd i el blanc; amb una imatge de Sant Cristòfol al plafó de paret del fons, per una font destinada al rentamans; i amb una pica de marbre vermell. El primer dibuix de Sant Cristòfol, davant la vall de Sant Mateu, va ser un esbós de Joan Font Mas que després Bonet va retocar. L'artista Vila Arrufat en pintà les rajoles i el ceramista Jorge Aguadé l'executà el plafó. En un rajola sota la font s'hi va gravar en llatí el "Me Fecerunt" (Em van fer), amb els noms del rector i l'arquitecte i l'any.

EL CAMPANAR. Els plànols del projecte redactat i dissenyat van estar exposats durant molt de temps (de 1957 a 1960) a l'entrada del temple parroquial. El dia de la inauguració (9 de setembre de 1960)



El fuster Salvador Godàs i els treballadors muntant els mobles de la sagristia (1956)

va sortir publicat un petit fullet commemoratiu, escrit pel rector Mn. Torrents, que explicava tot el disseny: «El Campanar s'aixeca amb majestat, com a estímul per a acostar-nos a Déu. La seva altura, 33 metres, ens recorda la vida de Crist entre els homes. La Creu que ho corona feta en ferro i quatre braços a l'estil de Gaudí és l'estendard, símbol de Jesús i de la seva Redempció, que vetllarà dia i nit per al nostre bé. La Bola del Món ens representa a tots i aquesta, rematada per la Creu de Crist. Les figures dels símbols dels quatre evangelistes esculpits en pedra de granit ens recorden la doctrina predicada per Jesús i recollida en els Evangelis. Les vuit parets o cares del campanar amb vuit finestral representen les vuit Benaurances ensenyades per Jesús. Completa l'ornamentació, esculpits en els pilars d'aquest, el nom dels 12 apòstols, columnes de l'Església fundada per Jesucrist. Les campanes, també disseny de l'arquitecte, representen la veu de Déu que convida els fidels al Temple i a la pregària, anunciant, a més, les seves alegries i les seves tristeses. El rellotge assenyalava l'hora recordant-nos la brevetat del temps, que, acabat molt aviat, ens introduirà en la immensitat de l'etern»⁴.



Campanar en construcció, 1959.
Rajola de la sagristia del "Me Fecerunt"
amb el rector, arquitecte i l'any.

CONFESSIONARI. Fet tot de fusta de to noguera noble i tallada, amb una mà en relleu sobre l'arc i mur superior que simbolitza Déu que beneeix. I la imatgeria, també gravada, va resseguint les invocacions del «Jo pecador» amb els símbols de la Mare de Déu, sant Pere i sant Pau centrant el lloc del pare confessor⁴.

SAGRARI DE LA CAPELLA DEL SANTÍSSIM. L'últim ornament sagrat Bonet el va dissenyar com a urna de Monument o d'Arca, de línies i estil més modern, molt llis i fet amb plaques de bronze daurat molt brillant i d'una mida molt considerable. És una obra feta en el taller Ars Sacra i va estrenar-se el 1966.

Lluís Bonet venia a Premià cada cop que dissenyava i col·locava una peça a la parròquia, i sabem que el cost del seu treball va ser molt ajustat i de gràcia, per la gran amistat que l'unia amb Mn. Torrents. La nostra parròquia pot estar orgullosa d'haver tingut un dels arquitectes més distingits i prestigiosos que ha tingut Catalunya al segle XX. El seu estil propi de projectes a base de motlles, molts geomètrics, de perfecta simetria lineal, és sobri, neoclàssic llis sense rugositats ni protuberàncies de formes⁵. Cada una de les obres d'art que tenim dissenyades per Bonet ens dona la satisfacció que posseïm la riquesa d'art més gran per celebrar la nostra fe i que podem oferir a l'Altíssim.

Xavier Martín Pay



Lluís Bonet Garí (1982)

¹ www.wikipedia.org/wiki/Llu%C3%ADs_Bonet_i_Gar%C3%AD

² www.modernismobarcelona.com/autor/lluís-bonet-i-garí/

³ www.raco.cat/index.php/Fonts/article/download/244098/348850

⁴ MARTÍN PAY, Xavier: *Sant Cristòfol de Premià, una parròquia amb història*. ed. UNO, 2018

⁵ Aportació de Mn. Antoni Babra, rector