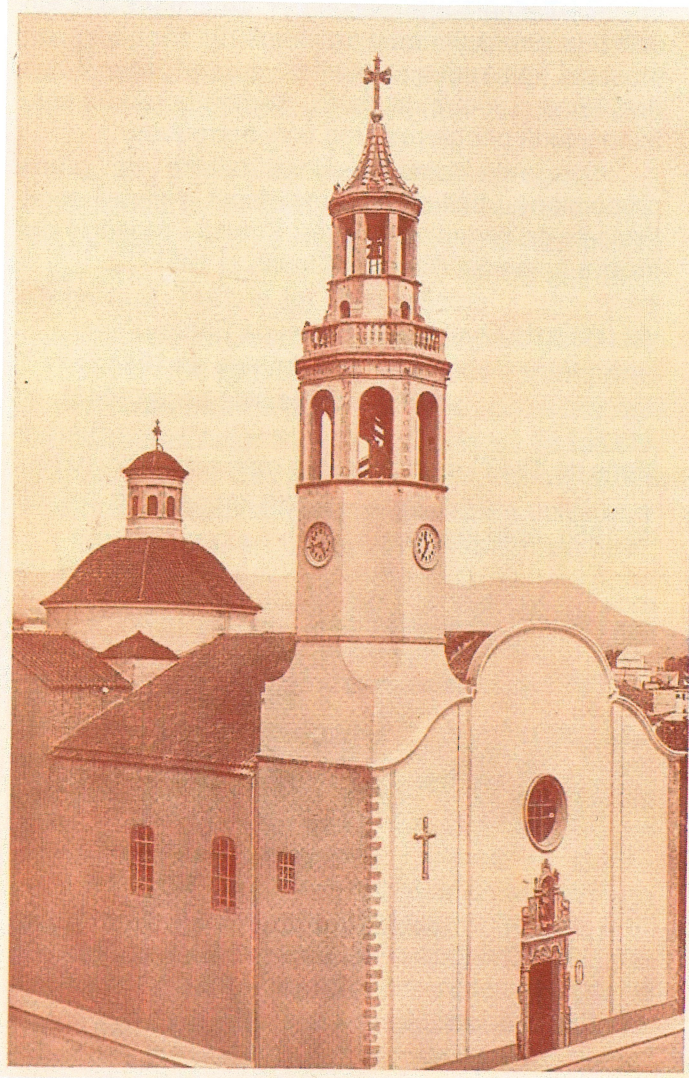


PARRÒQUIA DE SANT CRISTÒFOL PREMIÀ DE MAR



info@santcristofol.org
www.santcristofol.org
c. Rectoria 15, C.P. 08330
Tel. 937 524 225

HISTÒRIA D'UNA PARRÒQUIA MARINERA

Els inicis es remunten a 1778, any en què els pescadors veïns del Barri de Mar demanen al Bisbe de Barcelona la construcció d'una nova església. El 1798 es va posar la primera pedra, la construcció va ser beneïda el 1820 i depenia de la parròquia de Sant Pere de Premià de Dalt.

L'any 1841 s'esdevingué la segregació eclesiàstica, cinc anys més tard que la divisió municipal (1836). La segona part del temple va ser acabada amb el campanar inclòs el 1861.

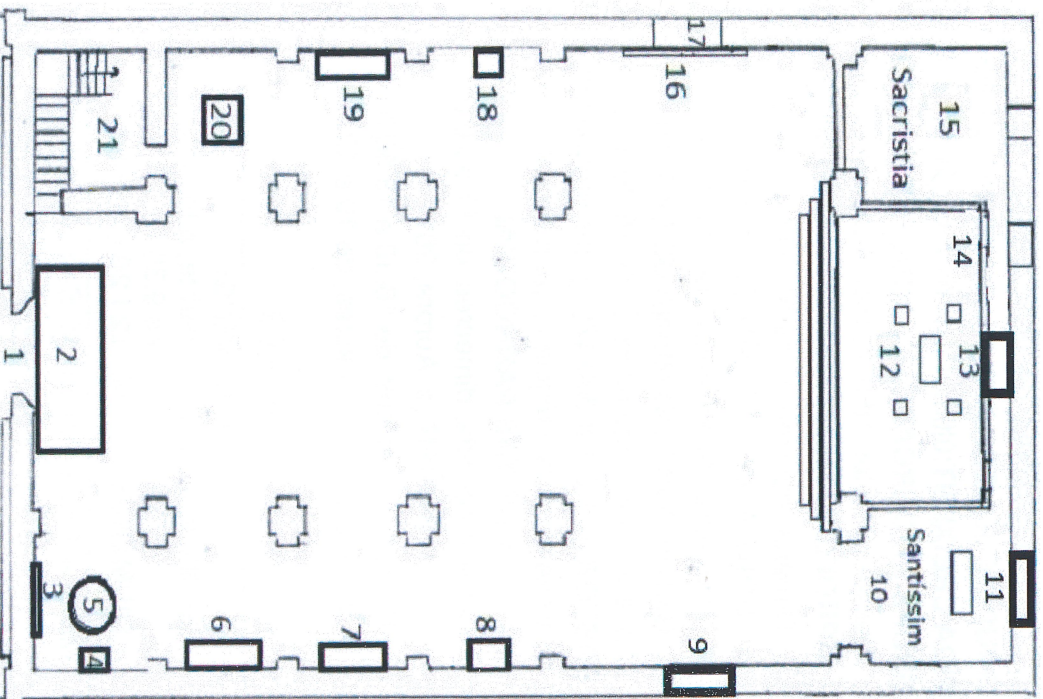
A l'inici de la Guerra Civil espanyola (juliol de 1936) un foc provocat la va destruir totalment. Es va reconstruir a partir de 1940, de la mà dels arquitectes Artur Puig Riera, que en va fer els plànols a partir de l'edifici anterior, conservant la planta de creu llatina amb tres naus i creuer, i Lluís Bonet Garí, autor del presbiteri en què aprofità unes columnes salomòniques barroques del s.XVII provinents d'una església de Navarra, per construir el baldaquí de l'altar major el 1952 i de la torre del campanar acabat el 1960.

Com a parròquia, àdhuc com a poble, ens sentim orgullosos del nostre temple: de la seva portalada de pedra barroca marinera a la façana; d'haver posseït el Sant Crist Gros que procedia del Fossar de Les Moreres de Barcelona; de les columnes salomòniques d'un baldaquí barroc; de tenir el segon campanar més alt del Maresme; de l'estàtua monumental de Sant Cristòfol al presbiteri, etc.; i també de les "pedres vives" que l'han configurada, laics i laiques col·laboradors i mossens que ens han acompanyat durant aquests més de 175 anys. Som una comunitat satisfeta de conèixer les nostres arrels des dels primers pescadors i mariners del Barri de Mar del s. XVI.

VISITA GUIADA A L'ESGLÉSIA

- 1. PORTALADA DE SANT CRISTÒFOL:** feta amb pedra de la Cisa d'estil barroc primigeni i renaixement decandent del s. XVII, d'art popular. Procedeix d'una antiga capella de sant Cristòfol a Premià. Amb elements de flora i fauna marina, peixos i crancs. La llinda té una escena de pesca catalana, amb barca de vela llatina i uns pescadors amb barretina, en una orla. Fornícula amb la imatge del sant, ingènua i robusta, que regira el cap per veure el Jesuset ben dolç i una palmera de bastó. Coronada per un sol i flanquejada per gerres amb flors barroques.
- 2. CANCEL·L:** de fusta preciosa tallada de grans proporcions i bell dibuix emplatonat a cara i cara. Projecte de l'arquitecte Josep Comas i execució del mestre fuster Sr. Salvador Godàs el 1957.
- 3. SANT CRIST:** processional, fet el 1941. Surt en els via creus de Quaresma i Setmana Santa.
- 4. MARE DE DÉU DE LOURDES:** imatge de 1944.
- 5. PICA BAPTISMAL:** groga, d'una sola peça (1943).
- 6. ALTAR DE LA MARE DE DÉU DEL PILAR:** marbre blanc de 1943 i amb la imatge més antiga de 1939.
- 7. ALTAR DE SANT JOSEP:** pedra groga amb relleus de 1950, amb imatge de 1940.
- 8. MARE DE DÉU DE MONTSERRAT:** sobre penya de roca de Montserrat i davant de rajola decorada al taller dels monjos de Montserrat l'any 1975.
- 9. MARE DE DÉU DEL CARMÉ:** imatge de 1948.
- 10. CAPELLA DEL SANTÍSSIM:** a l'absis, un nínxol en talla policromada, disseny de l'arquitecte Lluís Bonet Garí, amb àngels en baix relleu amb instruments de la Passió, de 1952. El sagrari més modern del taller *Ars Sacra*, sostingut per un pilar, símbol de Jesús. L'altar amb 12 columnes que representen els apòstols.
- 11. LA DOLOROSA:** d'alabastre policromat, dels artistes Busquets, Santjaume i Barinaga de 1953. Recorda la que hi havia existit tallada en fusta, i destruïda durant la Guerra Civil de 1936.
- 12. BALDAQUÍ:** semblant al de Sant Pere del Vaticà. De 4 columnes barroques del s. XVII de talla, adquirides a Fitero (Navarra). Són d'una sola peça, tenen una fina corba salomònica, decoració en alt relleu de fulles de cep, rams i ocells, policromat damunt d'una preparació d'or fi. La cúpula de l'arquitecte Bonet i executada pels salesians el

1952, és un entaulament renaixentista corbat, amb inscripcions com: «Ego sum vitis, vos palmities» (Jo soc el cep, vosaltres les sarments). Als quatre angles les talles policromades dels símbols dels evangelistes. Coronat pel globus daurat i la creu, sostingut damunt d'unes àmplies volutes. L'interior de la cúpula està centrat pel colom de l'Esperit Sant i els set dons en llànties sostingudes.



- 13. PRESBITERI I SANT CRISTÒFOL:** L'absis, fet també per Bonet, és un retaule de línies elegants i severes; al centre, la capella de Sant Cristòfol, i al frontó superior un mig cos del Déu Pare Etern escoltat per 2 angelets. Tot daurat i policromat. El sant patró és de mida i talla grosses executada per

l'artista Jaume Busquets, i policromada per Jaume Santjaume (1955). Tot el presbiteri està recobert de fusta preciosa de to noguera, i adossats als murs uns cadrials de cor bellament tallats. L'altar d'un sol bloc de marbre, i al frontal 3 relleus en bronze de tema eucarístic vinícola que simbolitza la nostra transformació en Crist, obra de Joaquim Ros, i fets per la casa Biosca i Botey (1953). El sagrari daurat té la porta en relleu del Bon Pastor.

- 14. SANT PERE I SANT PAU:** copatrons de la parròquia. Pintats pel Sr. Salvador Moragas el 1940, a l'oli, i dissenyats per al presbiteri del Patronat. De cos sencer esterilitzats i d'un estil ingènua i bizantí.
- 15. SAGRISTIA:** de Bonet, i feta pel mestre Sr. Godàs en fusta preciosa. Encarats en 2 parets, 2 àmplies calaixeres presidides per un arc de talla, tenen les imatges del Sant Crist i la Moreneta. Al fons un retaule de rajola majòlica de Vila Arrufat, representa sant Cristòfol amb un fons de mar, muntanyes, sant Mateu, santa Anna, la Cisa i Premià de Mar (1958).
- 16. SANT MIQUEL FEBRES CORDERO:** monument de 5 plafons de bronze amb relleus sobre la vida del Sant, de l'escultor Cinto Casanovas S.J. (1985).
- 17. VITRALLS:** als dos extrems alts del creuer, 2 vitralls circulars amb motius bíblics del mar: l'encontre de Jesús amb sant Pere damunt les aigües i el naufragi de sant Pau salvat per dos àngels (1949).
- 18. SAGRAT COR DE JESÚS:** imatge de 1945.
- 19. CONFESSIONARI:** de l'arquitecte Bonet, de fusta ricament tallada. A dalt, en relleu, 3 medallons de l'Àngel, la Verge i sant Pere. A sota, les claus de Pere lligades als noms de Pere i Pau (1958).
- 20. MAQUETA DEL TEMPLE:** feta pels Amics de l'Art Peسهبرístic l'any 1991 i donada a la parròquia el 2016 amb motiu del 175è aniversari.
- 21. CAMPANAR:** de 33 metres, com l'edat de Crist: els 8 costats del seu octàgon tenen finestrals oberts, com les 8 benaurances de Jesús i tenen esculpits els 12 noms dels apòstols; en quatre cares es veuen les esferes del rellotge. Dalt de tot s'alça un temple amb les figures del símbols dels 4 evangelistes i acabat en forma afuada amb una creu. Les 2 grans campanes s'anomenen Tecla i Jacinta (1958-60).